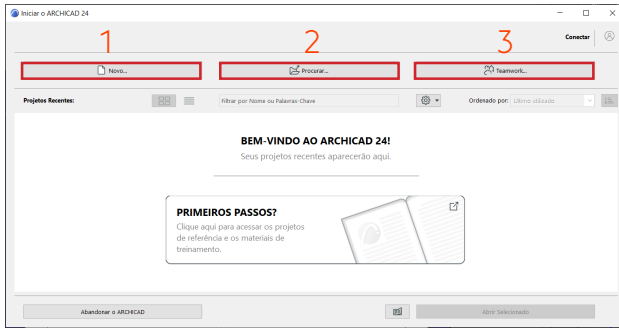


— Introdução Archicad

+ Início / Interface	5
+ Principais extensões de salvamento	7
+ Interface - Principais menus 01	8
+ Interface - Principais menus 02	10
+ Interface - Principais menus 03	11
+ Interface - Principais menus 04	13
+ Ambiente de Trabalho	14

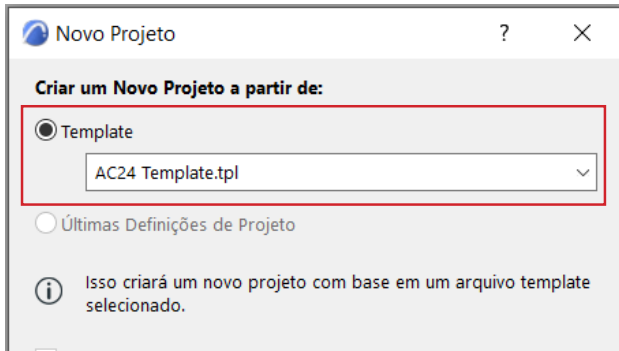
+ INÍCIO / INTERFACE



Ao se abrir o Archicad a tela inicial nos dará a opção de:

1. Iniciar um projeto novo.
2. Procurar um projeto existente.
3. Abrir o teamwork.

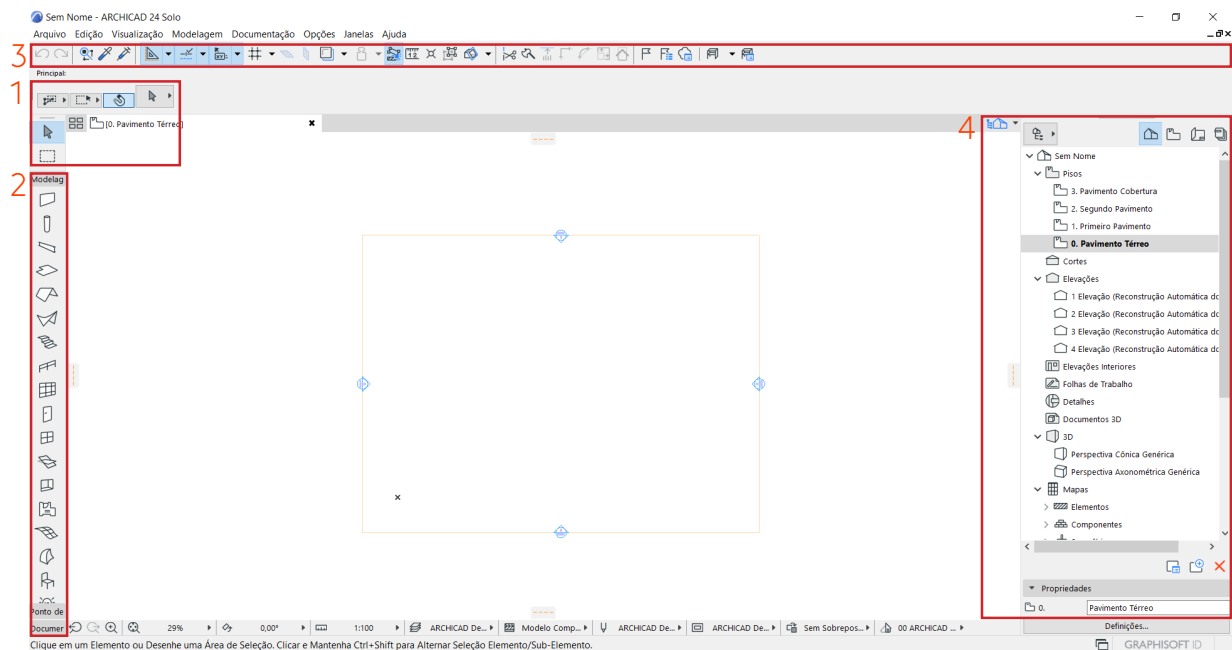
Abaixo, são mostrados os projetos abertos recentemente.

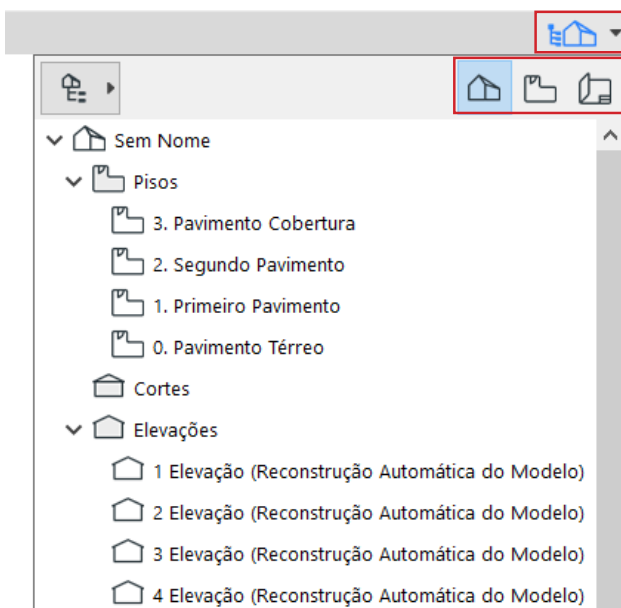


Iniciando um novo projeto, uma janela nos permitirá escolher um template (que é uma base de dados com diversas pré-definições).




Ao se iniciar um novo projeto com o template padrão do Archicad 24, teremos:

1. Ferramentas de seleção
2. Abas de ferramentas de Modelagem, Ponto de Vista e Documentação.
3. Barras de ferramentas.
4. Navegador Pop Up, com o Mapa de Projeto, Mapa de Vistas, Livro de Leiautes e Conjuntos de Publicador.

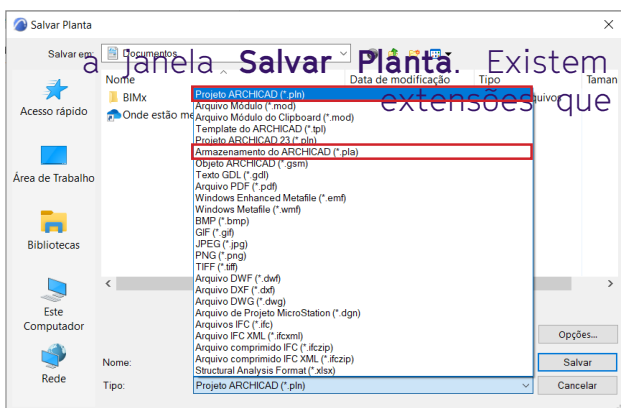




Clicando no Pop-Up, teremos três itens:

- 
MAPA DO PROJETO
 Local onde existem diversos pontos de vista do projeto.
- 
MAPA DE VISTA
 São os pontos de vistas salvos, mas já em fase de projeto, organizando-os em etapas diferentes com definições diferentes.
- 
LIVRO DE LAYOUTS
 Ambiente que organiza as folhas que serão a apresentação do projeto.

Para abrir um novo arquivo de Archicad sem fechar o arquivo atual, siga: **Arquivo > Novo > Novo > Lançar nova ocorrência do ARCHICAD.**



a janela **Salvar Planta**. Existem duas extensões que

Em **Arquivo > Salvar Como** podemos abrir duas são as mais utilizadas para salvamento dos arquivos:

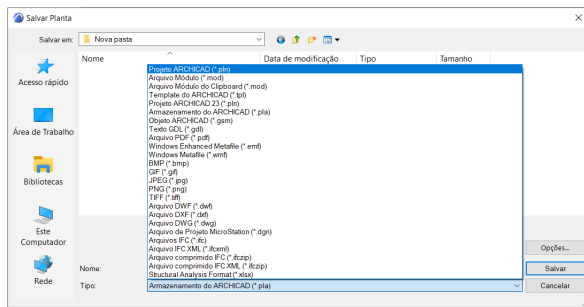
PROJETO ARCHICAD (.pln)

Arquivo em que o projeto está associado à uma biblioteca externa, fazendo com que o arquivo se torne leve. É o formato mais convencional no cotidiano.

ARMAZENAMENTO ARCHICAD (.pla)

Arquivo em que a biblioteca está vinculada a ele, pesando-o. Utilizado quando se deseja mandar o projeto para para uma outra pessoa que não possui a biblioteca externa que você está utilizando

+ PRINCIPAIS EXTENSÕES DE SALVAMENTO



SALVANDO UM ARQUIVO

Para salvar um arquivo, basta seguir: Arquivo > Salvar Como > Escolher uma pasta do computador > Escolher o tipo de extensão.



As duas principais extensões de salvamento são “.pln” e “.pla”:

“.pln”

Nesta extensão a biblioteca fica externa (em algum lugar do computador), vinculada ao arquivo, garantindo um arquivo muito mais leve e é a extensão mais convencional do dia a dia.



“.pla”

Essa extensão faz com que a biblioteca seja armazenada dentro do próprio

arquivo, deixando-o muito mais pesado. Por causa disso, é mais utilizada para trocar arquivos com parceiros que talvez não tenham a biblioteca que está sendo utilizada ou para criar um backup do arquivo.

Outras extensões:

“.bnp”

É um backup criado, na mesma pasta, toda vez que o arquivo é salvo como “.pln”.

“.tpl”

É a extensão para o salvamento de um template, com os carimbos, fases de projeto, atributos, combinações de vegetais, ou seja, todas as configurações de seu arquivo. Ao criar um novo arquivo, podemos escolher o arquivo “.tpl” desejado.

“.mod”

Para o salvamento de módulos associados.

“.gsm”

É a extensão dos objetos do Archicad.

+ INTERFACE - PRINCIPAIS MENUS 01

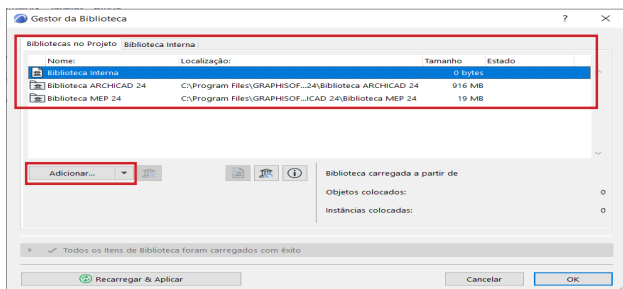
PARA INSERIR UM DWG

Arquivo > Conteúdo Externo > Colocar Desenho Externo

PARA ABRIR O GESTOR DE BIBLIOTECA

Arquivo > Biblioteca e Objetos > Gestor de Biblioteca

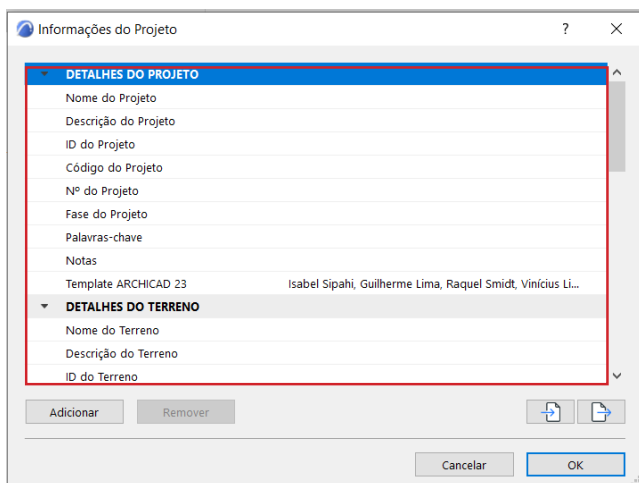
Nessa janela podemos visualizar as bibliotecas associadas e adicionar novas ao projeto.



PARA ABRIR AS INFORMAÇÕES DO PROJETO

Arquivo > Informações > Informações do Projeto

Nessa janela podemos adicionar informações referentes ao projeto, que poderão ser adicionadas de forma automática no carimbo/selo do projeto.



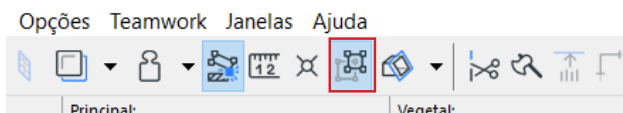
PARA AGRUPAR ELEMENTOS

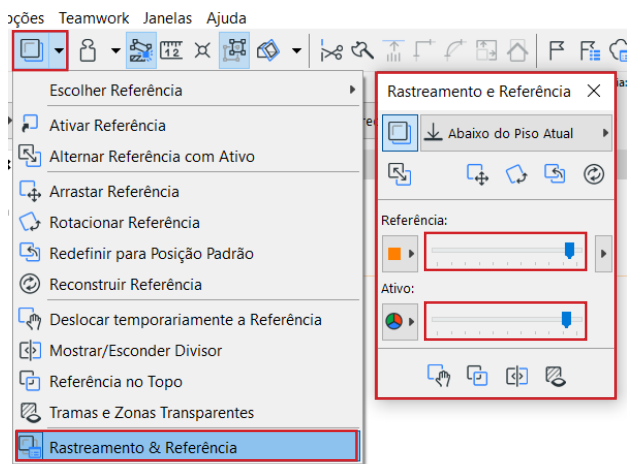
Selecione os elementos > Edição > Agrupamento > Agrupar

OU

Selecione os elementos > (Ctrl + G) no Windows ou (Command + G) no Mac.

O suspender grupos, quando habilitado, nos permite selecionar de modo individual um elemento que faz parte de um grupo.





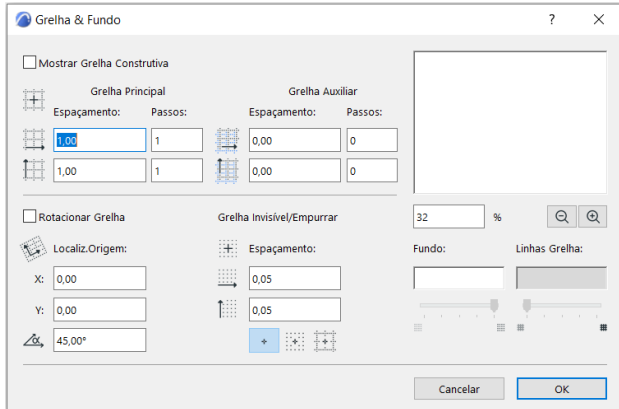
PARAAATIVAR/DESATIVAR O RASTREAMENTO Visualização > Rastreamento

O rastreamento nos permite visualizar elementos de pavimentos diferentes.

Clicando no ícone do Rastreamento e entrando em **Rastreamento e Referência**, podemos escolher o andar que está ativo como rastreamento, além de podermos modificar a transparência do desenho rastreado e do ativo (que é o pavimento que se está modelando).

Também é possível ver como rastreamento e referência outros tipos de desenhos e não apenas plantas de pavimentos, que foram utilizadas acima como exemplo

+ INTERFACE - PRINCIPAIS MENUS 02



PARA ATIVAR/DESATIVAR A GRELHA
Visualização > Visualização da Grelha

PARA CRIAR/MODIFICAR UMA GRELHA
Visualização > Opções de Grelha & Plano de Edição > Grelha & Fundo

PARA VISUALIZAR O MODELO COMPLETO EM 3D

Não selecione nada > (F5) no Windows ou (F4) no Mac ou, então, (Fn+F5) ou (Fn+F4) dependendo da configuração do seu computador

PARA VISUALIZAR UMA SELEÇÃO

Utilize o retângulo de seleção para criar uma delimitação > (F5) no Windows ou (F4) no Mac.

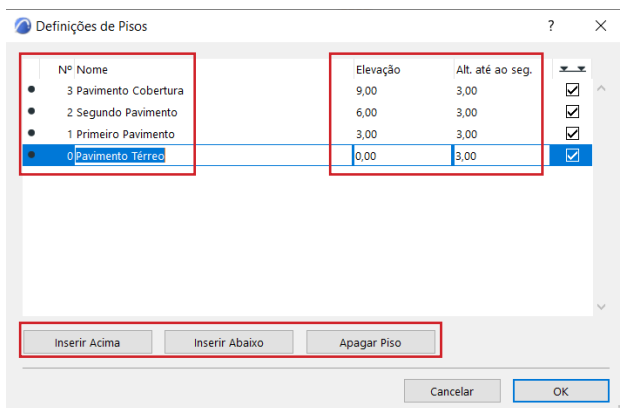
PARA RETORNAR DO 3D PARA A PLANTA

Pressione, no ambiente 3D, (F2).

PARA RETONAR NA ÚLTIMA VISTA DO MODELO

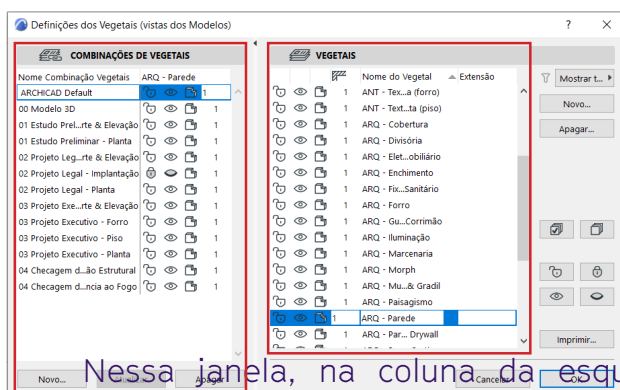
Pressione (F3).

+ INTERFACE - PRINCIPAIS MENUS 03



PARA ABRIR AS DEFINIÇÕES DE PISOS Modelagem > Organização de Pisos

Nessa janela podemos apagar e inserir pisos no projeto, além de nos permitir modificar a altura de um piso ao outro (e consequentemente a elevação de cada um deles).



PARA ABRIR AS DEFINIÇÕES DOS VEGETAIS Documentação > Vegetais > Vegetais (Vistas de Modelo)

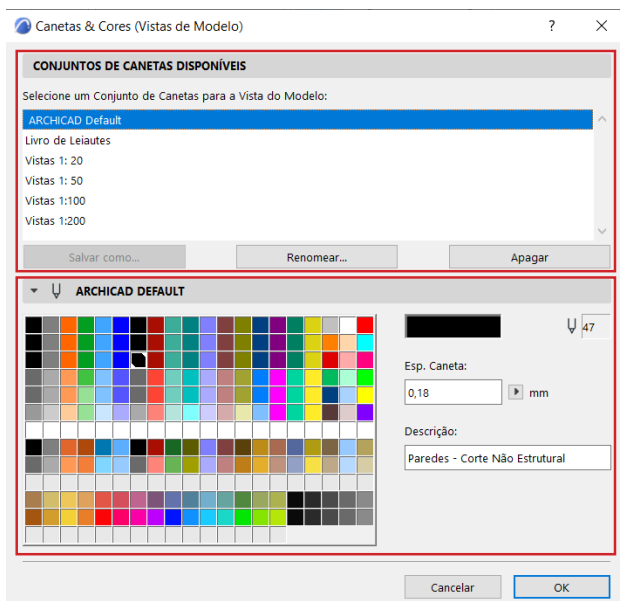
ou

(Ctrl + L) no Windows (Command + L) no Mac.

Nessa janela, na coluna da esquerda,

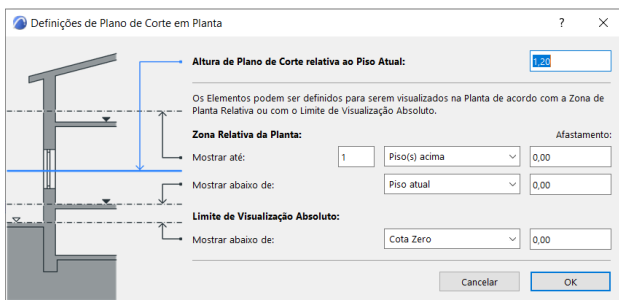
podemos criar novas combinações de

vegetais ou modificar os existentes. Na coluna da direita, podemos escolher, dentre os vegetais existentes no projeto, os que deverão ficar ligados/desligados e/ou bloqueados/desbloqueados.



PARA ABRIR AS CANETAS & CORES Documentação > Conjunto de Canetas > Canetas & Cores

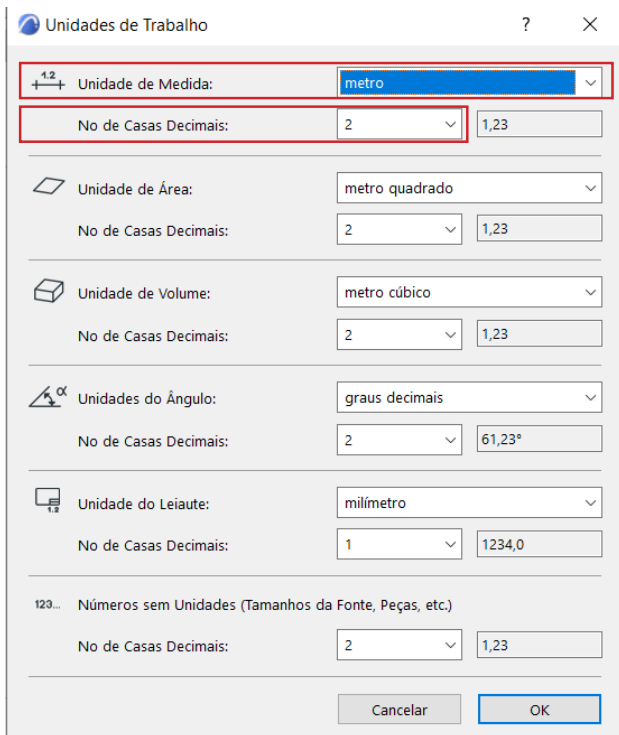
Nessa janela, na parte de cima, podemos criar novos conjuntos de canetas. Embaixo, podemos modificar as canetas do conjunto selecionado.



PARA ABRIR AS DEFINIÇÕES DE PLANO DE CORTE EM PLANTA

Documentação > Plano de Corte em Planta

Nessa janela podemos alterar a altura do plano de corte relativa ao piso atual.

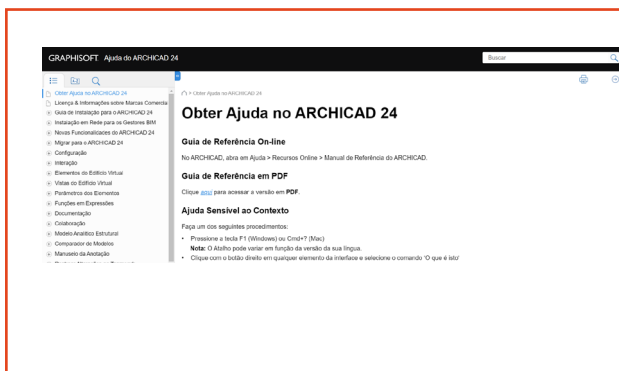


PARA ALTERAR AS UNIDADES DE TRABALHO

Opções > Preferências de Projeto > Unidades de Trabalho.

PARA ENCONTRAR AS PALETAS

Janelas > Paletas

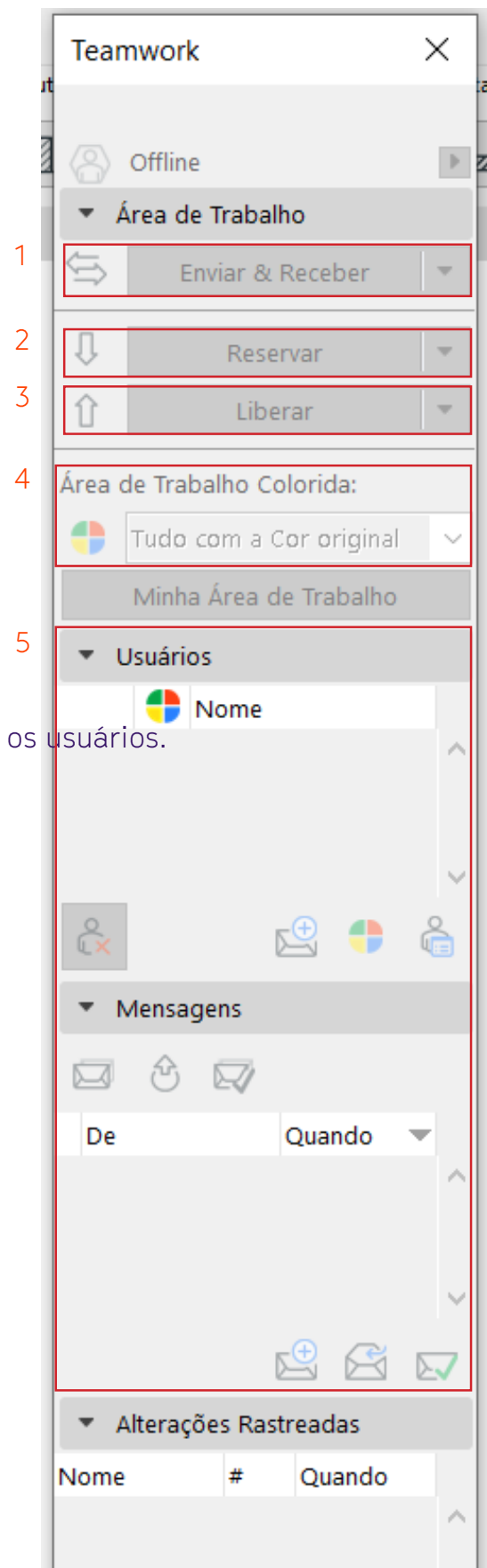


PARA ENCONTRAR AJUDA NO ARCHICAD

Ajuda > Recursos Online > Manual de Referência do Archicad

Uma nova guia será aberta no seu navegador. Nela, constará um manual do Archicad da própria GRAPHISOFT.

+ INTERFACE - PRINCIPAIS MENUS 04



PARA ABRIR A PALETA TEAMWORK Teamwork > Paleta Teamwork

Teamwork é um modo de trabalho que o Archicad disponibiliza e que possibilita que várias pessoas trabalhem em um mesmo arquivo de modo simultâneo.

1. Podemos enviar e receber informações, que são as mudanças no projeto feitas por outra pessoa.

2. Reservar elementos.

3. Liberar os elementos reservados.

4. Local para modificar a área de trabalho, aplicando cores específicas para cada usuário.

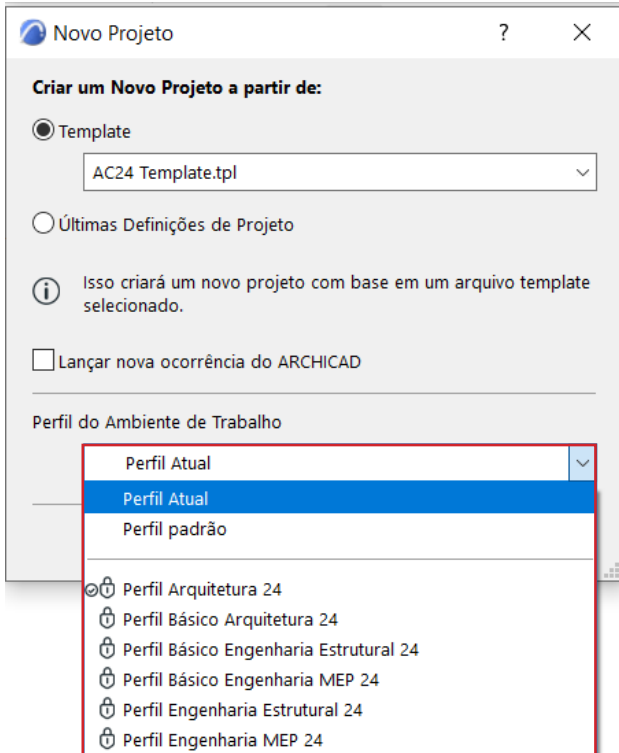
5. Área de visualização e interação para

os usuários.

SUBINDO UM PROJETO PARA O SERVIDOR BIM

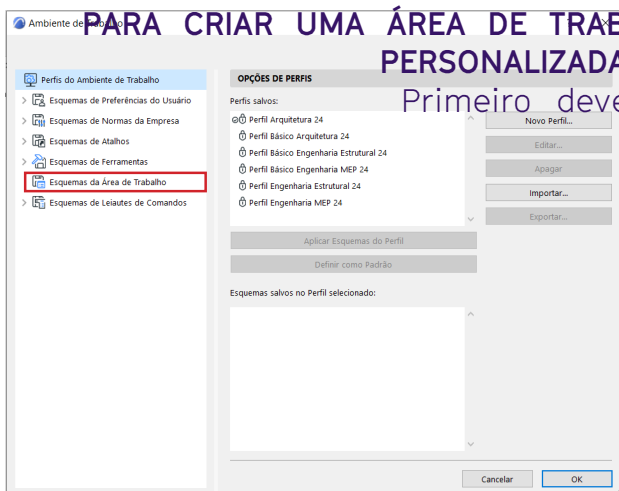
Teamwork > Projeto > Partilhar

+ AMBIENTE DE TRABALHO



Precisamos, ao se iniciar um novo projeto, escolher um perfil do Ambiente de Trabalho. Cada perfil traz consigo já definidas as principais ferramentas, janelas, atalhos, barras de ferramentas, paletas, etc, ou seja, a interface do Archicad.

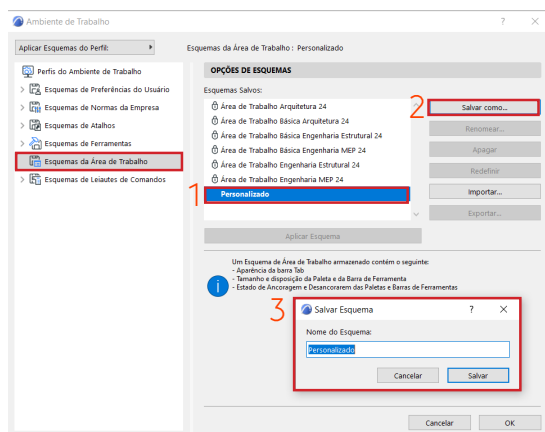
Para mudar entres os perfis existentes em um projeto já em andamento, siga: Opções > Ambiente de Trabalho > Aplicar Perfil > Selecionar um perfil.



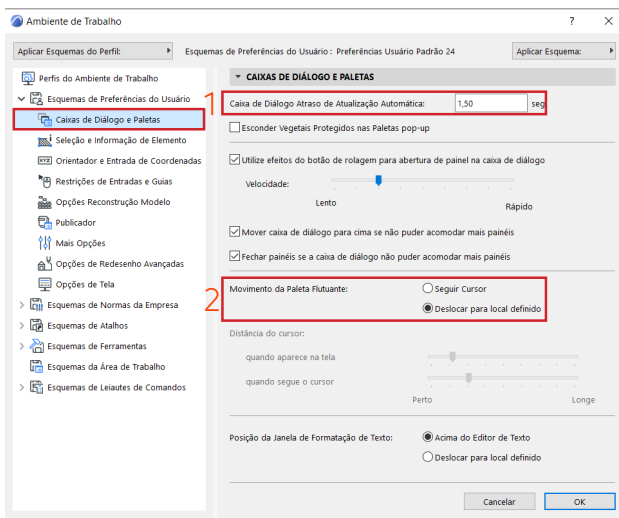
PARA CRIAR UMA ÁREA DE TRABALHO PERSONALIZADA

Primeiro devemos escolher as Barras

de Ferramentas e as Paletas desejadas, incorporando-as nos locais desejados da interface do Archicad.



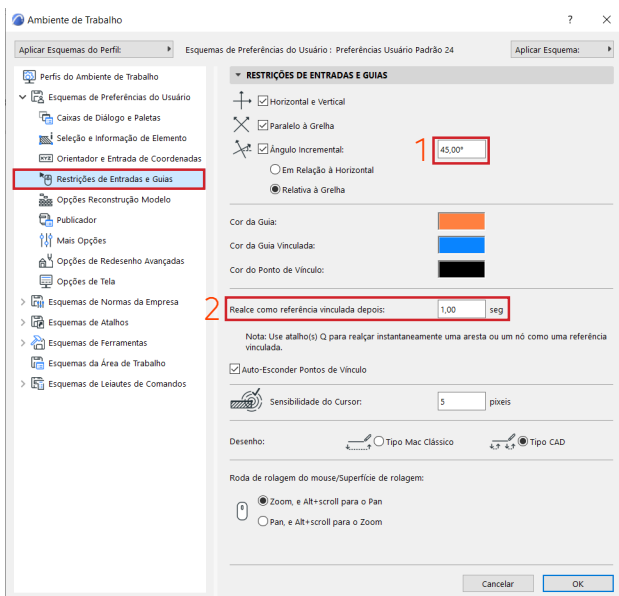
Em seguida, é preciso seguir: Opções > Ambiente de Trabalho > Aplicar Perfil > Selecionar um perfil. Na nova janela, em **Esquema da Área de Trabalho**, selecionamos, em **Opções de Esquema**, o Personalizado e o salvamos. Agora, é possível selecionar a sua área de trabalho personalizada a qualquer momento.



CAIXAS DE DIÁLOGO E PALETAS

Ainda na janela da **Área de Trabalho**, em **Caixas de Diálogo e Paletas**, dentro de **Esquemas de Preferência do Usuário**, podemos modificar:

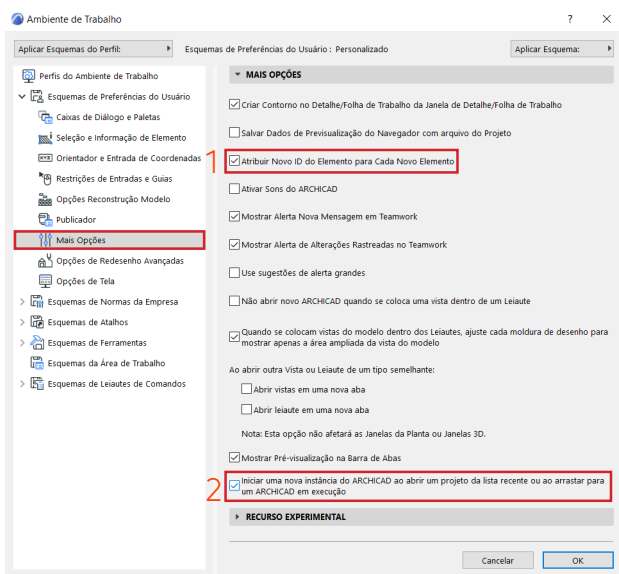
1. A velocidade do auto-preenchimento de valores.
2. O movimento da paleta flutuante (se estática em local definido ou em movimento, seguindo o cursor).



RESTRICÇÕES DE ENTRADA E GUIAS

Ainda na janela da **Área de Trabalho**, em **Esquemas de Preferência do Usuário**, podemos modificar:

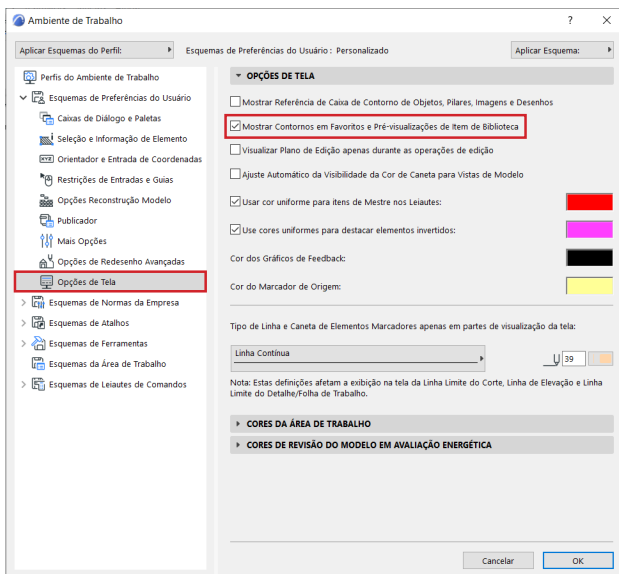
1. O ângulo das guias vinculadas, que auxiliam na modelagem.
2. O tempo de realce como referência vinculada, que é o tempo necessário para que um ponto se torne referência para a modelagem.



MAIS OPÇÕES

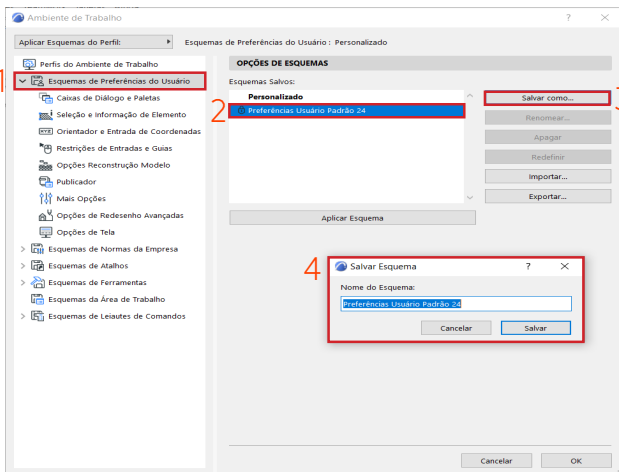
Continuando em **Esquemas de Preferência do Usuário**, podemos:

1. Atribuir Novo ID do elemento para cada novo elemento, ao invés do ID ser atribuído de forma automática.
2. Habilitar para que seja iniciada uma nova instância ao abrir um novo projeto, ao invés do projeto atual aberto ser fechado.

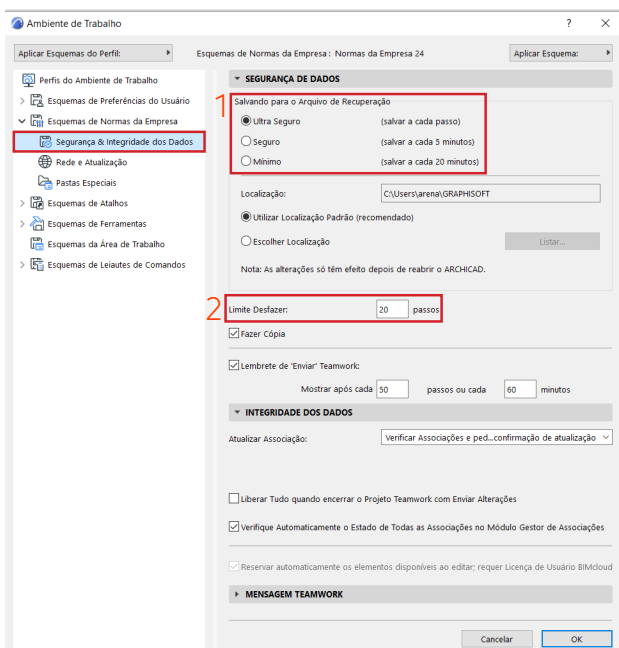


OPÇÕES DE TELA

Na aba de **Opções de Tela**, em **Esquemas de Preferência do Usuário**, podemos fazer com que seja mostrado os contornos dos elementos na barra de pré-visualização dos favoritos.



Com todas as preferências configuradas, é preciso salvá-las. Para isso, siga na janela **Ambiente de Trabalho: Esquemas de Preferência do Usuário** > selecione a preferência em **Personalizado** > **Salvar Como** > **Renomear** > **Salvar**.

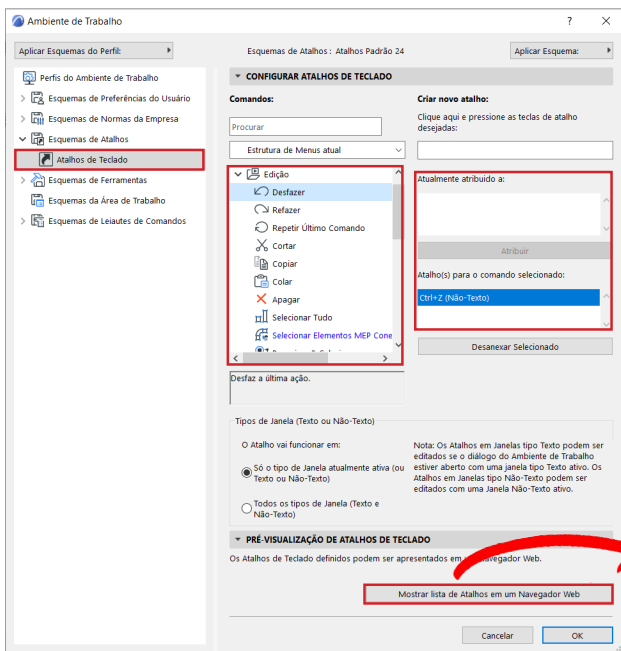


SEGURANÇA DE DADOS

Agora, na aba de **Segurança & Integridade dos dados**, em **Esquemas de Normas da Empresa**, podemos:

1. Definir de quanto em quanto tempo um salvamento de segurança para recuperação do arquivo é realizado.
2. Definir o número limite para o Desfazer (Ctrl + Z) no Windows ou (Command + Z) no Mac.

Com as configurações feitas, é necessário salvar, assim como visto nos itens anteriores.

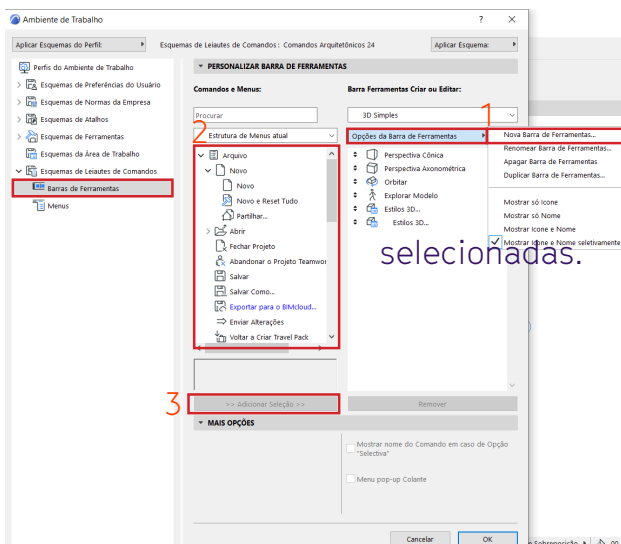


ATALHOS DO TECLADO

Na aba de **Atalhos do Teclado**, em **Esquemas de Atalho**, podemos alterar os atalhos de teclado existentes ou criar novos.

Clicando em **Mostrar lista Atalhos em um Navegador Web**, podemos gerar uma lista com todos os atalhos existentes no arquivo.

Com os atalhos criados, é necessário salvar, assim como visto nos itens anteriores.

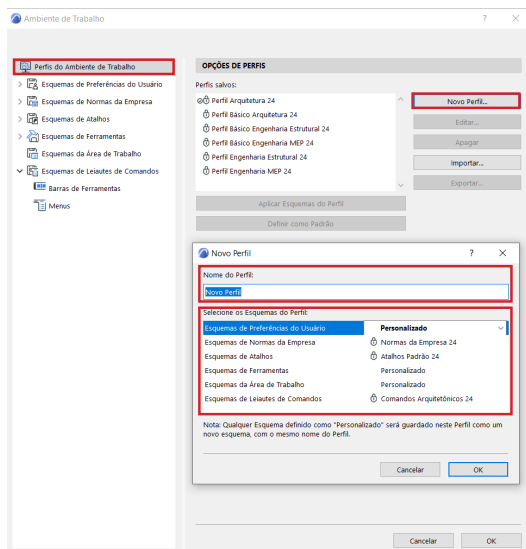


BARRAS DE FERRAMENTAS

Na aba de **Barras de Ferramentas**, em **Esquemas de Leiautes de Comandos**, podemos alterar as ferramentas contidas em cada Barra de Ferramentas, assim como criar novas barras com ferramentas

1. Criar nova Barra de Ferramentas.
2. Selecionar as ferramentas.
3. Adicionar as ferramentas selecionadas à barra.

Com a(s) barra(s) criada(s) ou modificada(s), é necessário salvar, assim como visto nos itens anteriores.



PERFIS DO AMBIENTE DE TRABALHO

Com tudo configurado, na janela **Ambiente de Trabalho**, podemos acessar a aba **Opções de Perfis**, em **Perfis do Ambiente de Trabalho**, clicar em **Novo Perfil** e selecionar todos os perfis criados. Esse Novo Perfil criado, pode ser importado para outros projetos.