

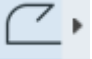
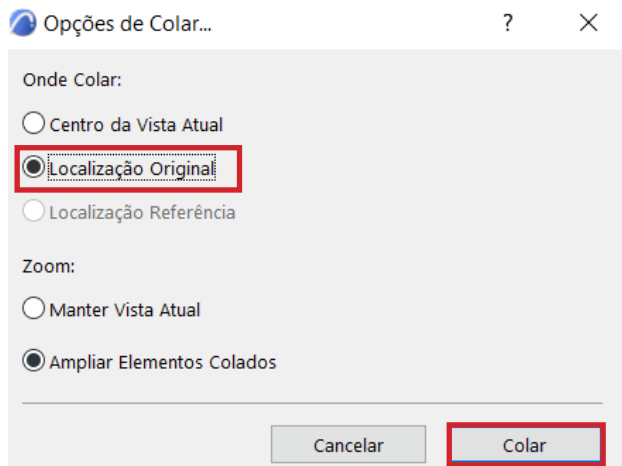


72. TERRENO: CALÇADAS

▼  Folhas de Trabalho

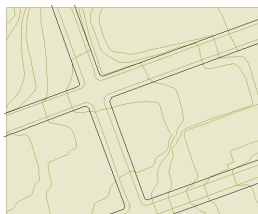
 DWG Levantamento (Independente)

 Ferramenta Polilinha (Shift+L) |



Para a modelagem das calçadas utilize a referência em **Folhas de Trabalho**. Utilizando a **Ferramenta Polilinha** (Shift+L), disponível em **Documentação**, trace o contorno das calçadas, certificando-se que a polilinha ultrapasse os limites do terreno.

Selecione as polilinhas criadas, copie e cole no pavimento térreo. Na janela **Opções de Colar**, marque **Localização Original** e clique em **Colar**. O desenho aparecerá com um retângulo delimitando suas extremidades. Clique fora para confirmar e posicione a calçada.



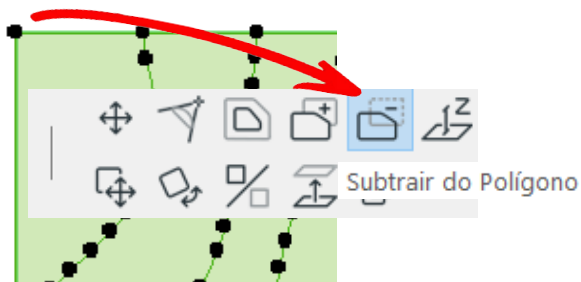
1

Utilizando (Ctrl+D) mova todo o conjunto e tecle (Ctrl) novamente para duplicar.



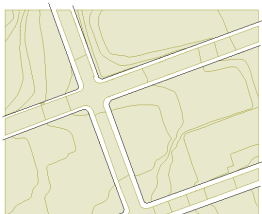
2

Dessa forma, um deles servirá como referência para o lote, enquanto o outro para a calçada.

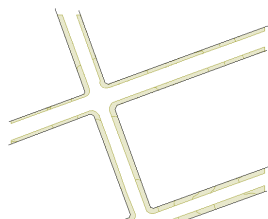


No primeira conjunto, clique em um vértice do terreno e use a opção **Subtrair do Polígono**. Utilize a (BARRA DE ESPAÇO) para usar a **Vara Mágica** e clique na porção de calçada que deseja retirar. Repita até subtrair todas as calçadas.

No segundo conjunto, faça o mesmo procedimento mas, dessa vez, subtraindo a porção dos lotes.

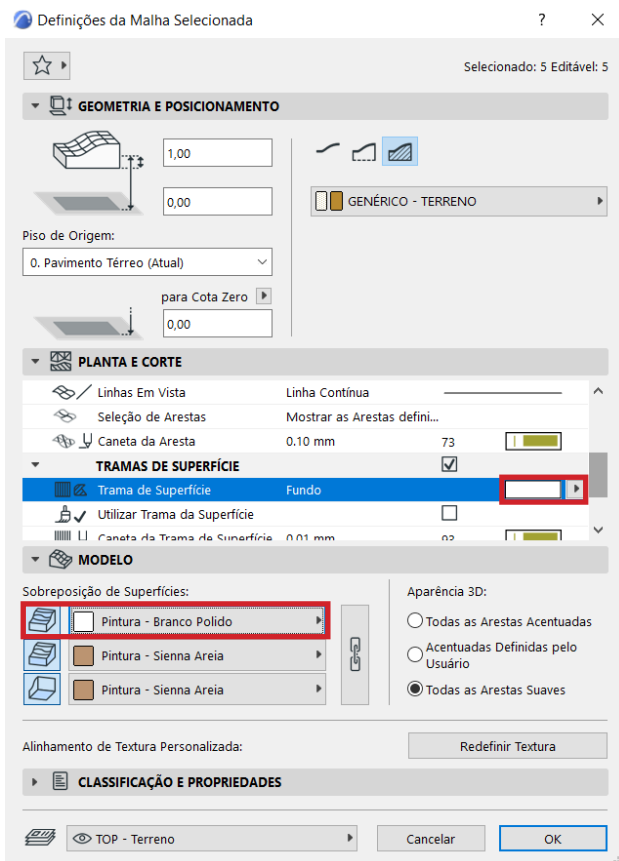


1



2

Selecione novamente a ferramenta **Polilinha**, tecle (Ctrl+A) para selecionar todas as polilunhas e apague-as,



Selecione todas as calçadas e forme um grupo (Ctrl+G ou Comand+G). Repita o processo para os lotes.

Utilize (Ctrl+D) para mover a calçada e posicionar na modelagem do terreno.

Selecione os lotes e, dentro das **Definições** (Ctrl+T), vá em **Tramas de Superfície** e, na primeira linha, utilize **Fundo** para diferenciar a textura do lote e da calçada. No campo **Modelo**, em **Sobreposição de Superfície**, utilize **“Pintura - Branco Polido”**.